



*Innovation pour la **Coop**ération et l'**Info**rmation en **Circuit Local***

**Une démarche participative
qui valorise les produits
locaux et de saison**



Naissance d'Ici.C.Local

2008

- Création d'un marché circuit court à Grabels, collaboration avec l'INRA

2010

- Crise de confiance des consommateurs → Expérimentation d'un système d'information de la provenance des produits sur les étiquettes des étals en collaboration avec l'INRA (PSDR Coxinel)



2014

- Dépôt de la marque Ici.C.Local à l'INPI – Marque collective avec règlement d'usage



2017

- Soutien direct de la DG de l'INRA : budget de pré maturaison
Domaine d'innovation Agriculture et alimentation en ville

2019

- Ici.C.Local est utilisée sur 14 marchés, grâce à 5 partenaires.



Une réponse à différentes attentes

- **Informier/rassurer les consommateurs** sur l'origine géographique des produits et la démarche des professionnels (transparence)



- **Valoriser les producteurs, artisans, commerçants,** adhérant à une démarche de distribution en **de proximité** (reconnaissance)

- **Favoriser les partenariats** entre producteurs et commerçants ou artisans locaux (coopération)



- Donner aux **consommateurs et aux habitants** des territoires la possibilité de **devenir acteur de leur système alimentaire** (participation)

Principes d'utilisation



1. Un système d'information simple



2. Une gouvernance participative

Trois dimensions :

QUI ?



Identification
des
professionnels
locaux

OÙ ?



Produits de
proximité

COMMENT ?



Produits durables
(au moins de
saison)



1. Un système d'information simple

La mention Ici.C.Local garantit la **proximité**.

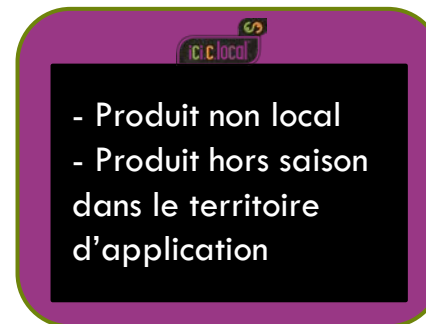
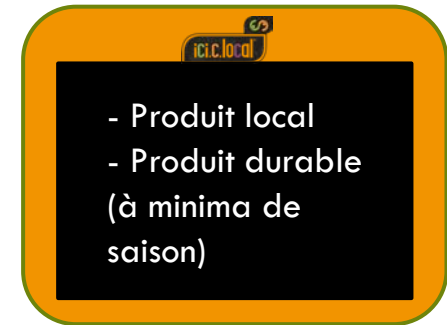
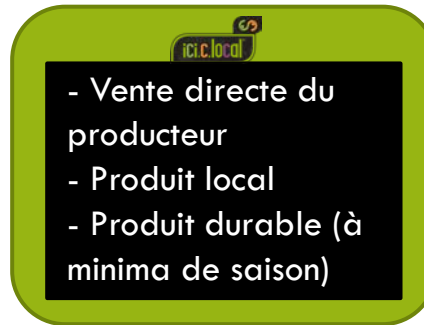


Le **travail des producteurs-transformateurs et des artisans** est valorisé par la mention « Fabrication maison ».



Un **code couleur sur les étiquettes** pour identifier les produits locaux, de saison, et en vente directe.

NB : pour les produits transformés, la couleur renseigne la matière première discriminante (ex : fraise pour la confiture de fraise)





Quelle étiquette utiliser ?

PRODUITS BRUTS	Qui vend ?	D'où ça vient ?	Produit durable ?
	Le producteur agricole (vente directe).	Le siège de l'exploitation est local (distance retenue par le comité par rapport au lieu de vente).	Le produit est à minima de saison* .
	Un revendeur (producteur, artisan ou commerçant).	Le siège de l'exploitation d'où vient le produit est local (distance retenue par le comité par rapport au lieu de vente).	Le produit est à minima de saison* . Le vendeur connaît le producteur/son fournisseur et s'intéresse aux méthodes de production.
	Un revendeur (producteur, artisan ou commerçant).	Proximité non garantie.	Saisonnalité non garantie.

PRODUITS TRANSFORMÉS

Qui vend ?

D'où ça vient ?

Produit durable ?



Vente directe du producteur-transformateur.

Le **siège de l'exploitation est local** (distance retenue par le comité par rapport au lieu de vente).

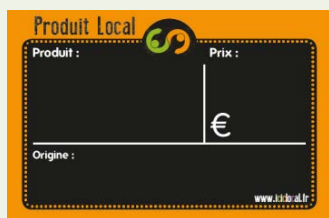
Le produit est à minima de **saison***.



Un transformateur (artisan, producteur) qui a lui-même façonné le produit.

Matière première discriminante produite et transformée** localement (distance retenue par le comité par rapport au lieu de vente).

Le produit est à minima de **saison***. **Le vendeur connaît le producteur/son fournisseur** et s'intéresse aux méthodes de production.



Un revendeur (producteur, artisan ou commerçant).

Matière première discriminante produite et transformée** localement (distance retenue par le comité par rapport au lieu de vente).

Le produit est à minima de **saison***. **Le vendeur connaît le producteur/son fournisseur** et s'intéresse aux méthodes de production.



Un transformateur (artisan, producteur) qui a lui-même façonné le produit.

Production et transformation locales non garanties.

Saisonnalité non garantie.



Un revendeur (producteur, artisan ou commerçant).

Production et transformation locales non garanties.

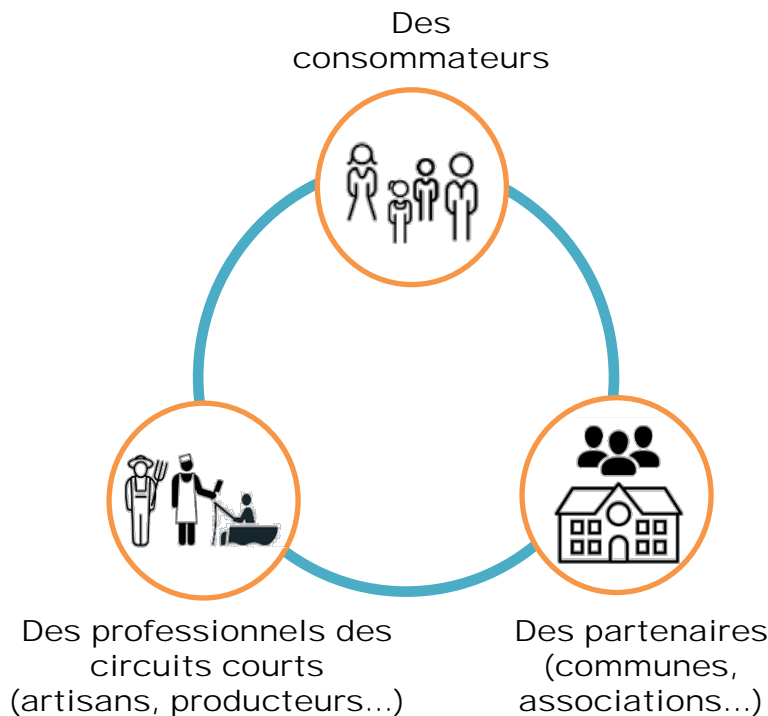
Saisonnalité non garantie.

2. Une gouvernance locale et participative

La mise en place d'Ici.C.Local passe par la constitution d'un comité territorial (aussi appelé comité local).

Sa composition :

- Assemblée tri-partite
- Gestion collégiale au pouvoir égal de vote
- Lieu d'échanges et d'apprentissage



Son Rôle : chef de file de la marque dans les territoires

Ses missions (à minima) :

- ✓ Décliner le règlement d'usage selon les spécificités du territoire (charte territoriale)
- ✓ Encadrer l'utilisation de la démarche (délivre les droits d'utilisation, organise les suivis et contrôles...)
- ✓ Être référent de la marque pour l'INRA

NB : le comité territorial peut être formalisé (ex: création association) ou ne pas exister moralement

Missions et rôles des membres Ici.C.Local

CAS 1 : Partenaire technique local formé à la démarche qui accompagne les communes - Ex : association, chambre consulaire...

COMITÉ TERRITORIAL



- Forme les partenaires à la démarche,
- Valide les déclinaisons locales de la marque
- Archive les déclinaisons d'Ici.C.Local (chartes locales)
- Assure un contrôle aléatoire
- Assure la mise à jour du site internet iciclocal.fr

- Rédige une charte territoriale (selon modèle en ligne)
- Assure le suivi des vendeurs (réception des demandes d'utilisation, donne les accords d'utilisation)

Partenaire technique

- Constitue des comités territoriaux de suivi d'Ici.C.Local
- Forme les comités territoriaux à la démarche pour garantir son utilisation conforme

Commune utilisatrice

- Met en place une communication sur les lieux d'utilisation (à travers modèles fournis en ligne)
- Selon les modalités définies avec le comité territorial, peut assurer une partie des opérations de suivi et de gestion

Représentants vendeurs

Représentants consommateurs

VENDEURS QUI UTILISENT LA MARQUE

- Utilise la marque de manière conforme et systématique
- Accepte les contrôles du comité territorial et de l'INRA sur le lieu de vente ou sur le lieu de l'entreprise

Missions et rôles des membres Ici.C.Local

CAS 2 : Démarche portée par une commune, des représentants des vendeurs, des représentants de consommateurs...

COMITÉ TERRITORIAL



- Forme les partenaires à la démarche,
- Valide les déclinaisons locales de la marque
- Archive les déclinaisons d'Ici.C.Local (chartes locales)
- Assure un contrôle aléatoire
- Assure la mise à jour du site internet iciclocal.fr

- Se forme à la démarche pour garantir son utilisation conforme
- Constitue un comité territorial tripartite
- Rédige une charte territoriale (selon modèle en ligne)
- Assure le suivi des vendeurs (réception des demandes d'utilisation, donne les accords d'utilisation)
- Met en place une communication sur les lieux d'utilisation (à travers modèles fournis en ligne)
- Selon les modalités définies avec le comité territorial, peut assurer une partie des opérations de suivi et de gestion

**Représentants
vendeurs**

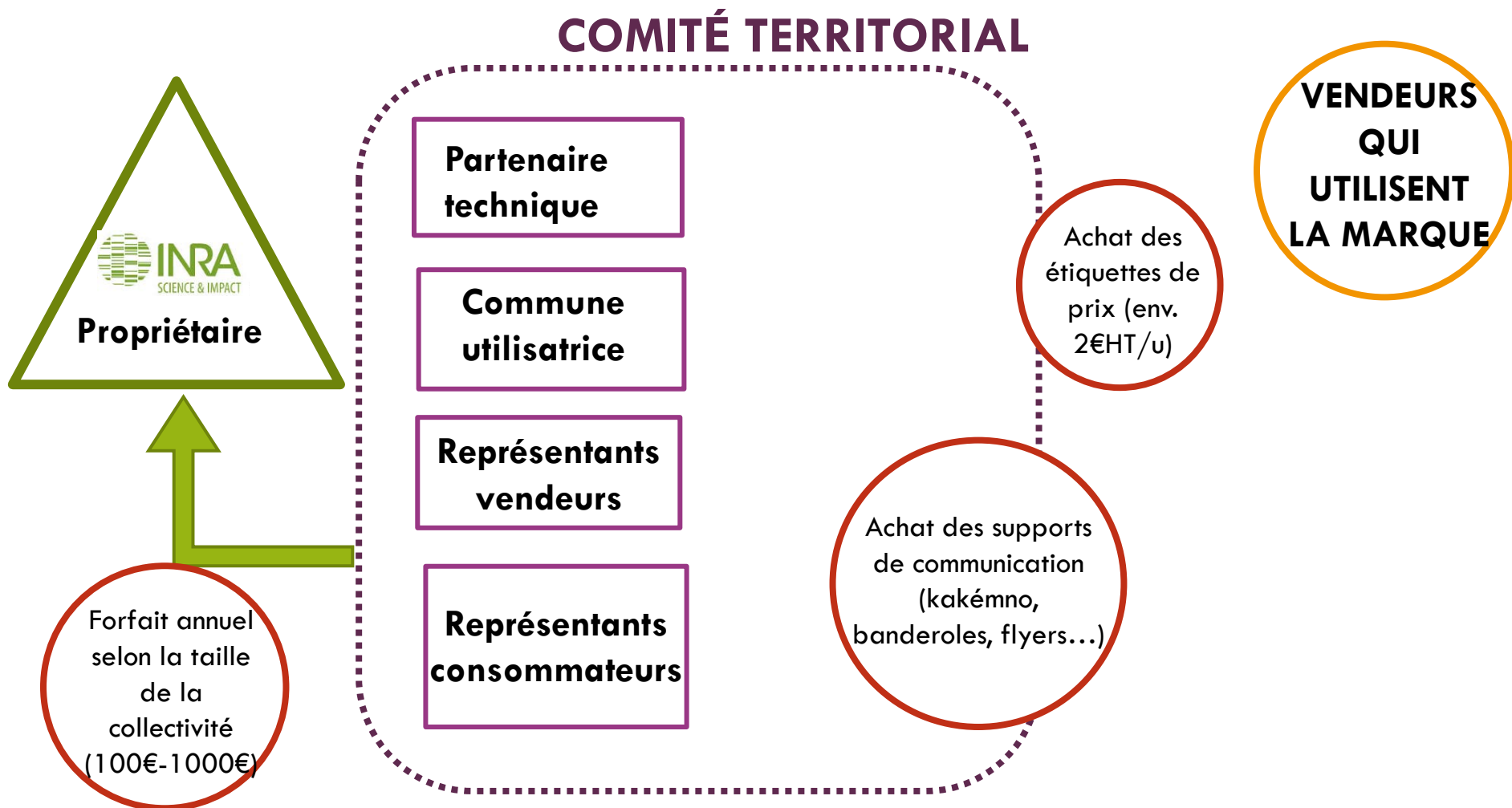
**Représentants
consommateurs**

**Représentants des
partenaires**

**VENDEURS
QUI
UTILISENT
LA MARQUE**

- Utilise la marque de manière conforme et systématique
- Accepte les contrôles du comité territorial et de l'INRA sur le lieu de vente ou sur le lieu de l'entreprise

Coût de la démarche (2019)



Complémentarité aux autres démarches qualité



- ✓ Mise en avant des artisans et des **professionnels des circuits courts** en général
- ✓ Construction **collective intersectorielle**
- ✓ Propose un cadre propice à **l'apprentissage** des consommateurs impliqués
- ✓ Possible d'utiliser Ici.C.Local avec d'autres labels

1. Un système d'information simple

2. Une gouvernance participative

Apprentissages, nouvelles connaissances et intérêts des consommateurs ;
Sensibilisation aux autres labels ;
Relations de conseil et changement de pratiques

